

INFORMACE K LOKOMOTIVÁM ř.363.5



1. Lokomotivy se starým SW a novým SW nespojovat do dvojčete!

Lokomotivy sice jedou, ale mají každá jinou diagnostiku a proto si mezi sebou posílají nesmyslná data, je také jiné ovládání parkovací brzdy a plnicího švihu. Nepřenáší se data tachografu. Nezobrazují se korektně na obrazovkách informace o lokomotivách a alarmech. Proto věnujte zvýšenou pozornost při spojování lokomotiv než bude provedena aktualizace všech lokomotiv na nový SW.

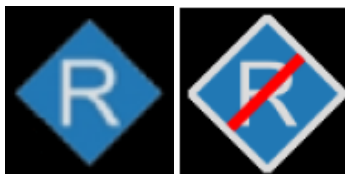
Lokomotiva 363508 nesmí do žádného dvojčete do odvolání- má verzi SW 1.6.!

2. Identifikace SW na lokomotivách.

Starý SW verze 1.5. se pozná podle ikony na obrazovce P1



Nový SW verze 1.7. se pozná podle ikon na obrazovce P1



3. Úprava kohoutků sběračů.

Kohoutky sběračů se po rekonstrukci přesouvají ze stanoviště .



Nově na boční stěnu lokomotivy ve strojovně (u RDST a uložení kabelu NVL)



4. Je provedena úprava pomocného kompresoru.



Doplněno vytápění sušičky pomocného kompresoru v rozsahu -25°C - 29°C .

5. Je doplněn podsvit tlačítek displeje.

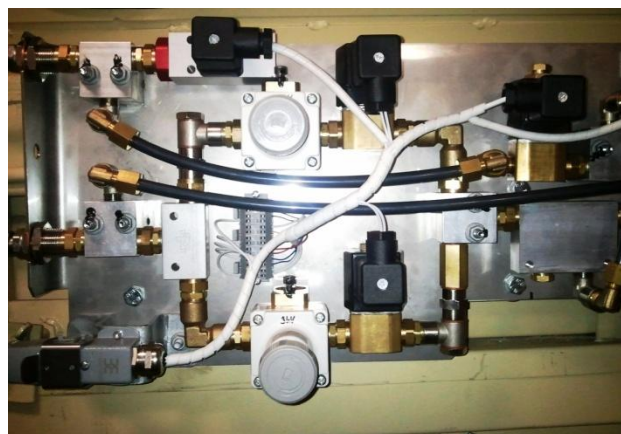
Úprava spočívá v tom, že po dotyku na obrazovku nebo tlačítko dojde k podsvětlení všech HW tlačítek na displeji po dobu 3s.

6. **Změna akustické signalizace poruchy LCC od signalizace VZ**
7. **Odstranění tlačítek změna stanoviště ze všech obrazovek kromě P1**
8. **Doplněna detekce vypadlého jističe pom.kompresoru F202**
9. **Protážena doba pro přepojování Q11, Q86- Q03, Q04- Q37- Q38**
10. **Upravena signalizace průtoku oleje na hodnoty: teplota transformátoru menší než 30°C , bude doba 10min, pokud bude větší jak 30°C , bude čas 65 sec.**

11. Postupně budou doplňovány dvojpřítlakové jednotky pro sběrače na vnitřní stranu střechy za kabinami, přítlak bude řízen HW pomocí relé.



Přemístěná jednotka pod střechu za stanovištěm.



Nová dvojpřítlaková jednotka

12. Je změněna ikona na obrazovce P1-REKUPERACE na nové ikony



rekuperace zapnuta



rekuperace vypnuta